

rysunek/drawing  
E  
-  
T  
X  
D  
U  
Y



witk  
NP<sub>3</sub>  
(T. 6+6+6)  
1931  
26  
II

**BOSZ**

*Autoportret w lustrze / Self-Portrait in Mirror*  
1922, paśtel na papierze / pastel on paper, 63,7 × 47,8 cm



**WITRACY  
STANISŁAW  
IGNACY  
WITKIEWICZ**

*rysunek/drawing*

Stanisław Ignacy Witkiewicz był artystą wszechstronnym: dramaturgiem, powieściopisarzem, filozofem, teoretykiem sztuki, autorem wydanej w 1919 roku książki *Nowe formy w malarstwie i wynikające stąd nieporozumienia*, fotografikiem, malarzem, rysownikiem ukształtowanym przez tradycję rodzinną, polski romantyzm i młody polski dekadentyzm. Był człowiekiem osobliwym, szokującym pomysłami, niezrozumiałym i zagadkowym, który grał i reżyserował swój absurdalny teatr życia.

Urodził się w 1885 roku w Warszawie jako syn Stanisława Witkiewicza – malarza, pisarza, teoretyka stylu zakopiańskiego, krytyka sztuki, Sybiraka związanego od 1888 roku z Zakopanem. Wbrew woli ojca studiował kilka miesięcy w krakowskiej ASP, potem pobierał lekcje u Władysława Ślewińskiego w Poroninie. Po podróżach do Monachium, Włoch, Wiednia, Paryża, w 1909 roku zaangażował się w burzliwy romans z aktorką Ireną Solską – bohaterką jego powieści *622 upadki Bunga, czyli demoniczna kobieta*. Następne lata to skoncentrowanie się na malarstwie, zaręczyny z Jadwigą Janczewską i jej romantyczne samobójstwo. Z etnologiem Bronisławem Malinowskim artysta wyrusza do Oceanii, a stamtąd po wybuchu pierwszej wojny światowej do Rosji, gdzie jest świadkiem rewolucji.

W 1918 roku Witkacy wraca do Zakopanego, włącza się w nurt formistycznej awangardy, maluje obrazy epatujące nową formą i literackimi skojarzeniami, jak *Kuszenie św. Antoniego* czy *Ogólne zamieszanie*. W 1924 roku zakłada Firmę Portretową S.I. Witkiewicz i publikuje Regulamin Firmy, instytucji trudniącej się tworzeniem pastelowych portretów zgodnie z ustalonymi cenami. Te najbardziej konwencjonalne prace, niekiedy upiękkształcone – typu A i B – były głównym źródłem utrzymania Witkacego, a ich zleceniodawcami były elity rządzące, warszawska inteligencja i finansjera. Typ B+d charakteryzował się niewielką karykaturalnością i był obok typów C, D, E (rozszerzonego w wypadku typu C o wersje: C+Co, C+H, C+Co+Et) zarezerwowany dla osób zaprzyjaźnionych z artystą. Rysowane były czasem po zażyciu środków odurzających, z którymi artysta eksperymentował, co opisał w 1932 roku w rozprawie *Nikotyna, alkohol, kokaina, peyotl, morfina, eter + Appendix*. Witkiewicz skrętnie odnotowywał obok sygnatur rodzaj zażytego środka, np.: „C2H5OH”, „3 wódy i 2 pyfka”, niekiedy zmieszane z „Co” – kokainą, „Nw” – niepicie, „her” herbata, „NP” lub „P” – niepalenie lub palenie z podaniem liczby dni. W latach 1929–1932 wyraźnie wzrosła liczba portretów odnotowujących użycie peyotlu i meksykańskiej Mercka. Witkiewicz jednak narkomanem nie był, prowadził jedynie nieustający eksperyment artystyczno-narkotyczny.

Firma działała 15 lat, a umarła wraz ze śmiercią samobójczą jej twórcy – 18 września 1939 roku w Jeziorach. W ten sposób kończy się ostatni akt osobistego dramatu Witkacego.

## WITKACY, WITKACIUS, WITKACJUSZ, VITCACIUS

Stanisław Ignacy Witkiewicz was a versatile artist: a playwright, novelist, philosopher, art theorist, author of the 1919 book *New Forms in Painting and the Misunderstandings Arising Therefrom*, a photographer, painter, and draughtsman shaped by his family tradition, Polish Romanticism, and the Decadent Young Poland. He was an odd, misunderstood and enigmatic person with shocking ideas, who acted in and directed his absurd spectacle of life.

He was born in 1885 in Warsaw as the son of Stanisław Witkiewicz – a painter, writer, Zakopane style theorist, art critic, and Siberian expatriate associated with Zakopane from 1888. Against his father's wishes, for several months, he studied at the Kraków Academy of Fine Arts, then took lessons from Władysław Ślewiński in Poronin. After his journeys to Munich, Italy, Vienna, and Paris, in 1909, he started a turbulent love affair with actress Irena Solska – the heroine of his novel *The 622 Downfalls of Bungo, or the Demonic Woman*. The highlights of the following years were his painting, his engagement to Jadwiga Janczewska, and her romantic suicide. Together with ethnologist Bronisław Malinowski, the artist travels to Oceania, and after the outbreak of World War I, to Russia, where he witnesses a revolution.

In 1918, Witkacy returns to Zakopane, joining a formist avant-garde movement, and creates paintings that dazzle with a new form and literary associations, like *Temptation of Saint Anthony* or *General Confusion*. In 1924, he establishes the S.I. Witkiewicz Portrait Painting Company and publishes the Terms and Conditions of the Company focusing on creating pastel portraits at certain prices. The most conventional, sometimes brushed-up types A and B were Witkacy's main source of income, and they were mostly commissioned by the ruling elites, the Warsaw intelligentsia and big finance. Type B+d was mildly caricatured and, alongside types C, D and E (in case of C, including versions: C+Co, C+H, C+Co+Et), was reserved for the artist's friends. They were sometimes drawn under the influence of artificial stimulants, as part of the artist's experiment, which he described in 1932 in the treatise *Nicotine, Alcohol, Cocaine, Peyote, Morphine, Aether + Appendix*. Next to his signature, Witkiewicz carefully noted the type of stimulant he used, e.g.: "C2H5OH", "3 wódy i 2 pyfka" – 3 vodkas and 2 beers, sometimes adding "Co" – cocaine, "Nw" – non-drinking, "her" – tea, "NP" or "P" – non-smoking or smoking for a specific number of days. Between 1929–1932, he painted much more portraits under the influence of peyote and Merck mescaline. However, Witkiewicz was not an addict, he merely conducted an ongoing narcotic art experiment.

The company operated for 15 years and died together with its founder, who committed suicide on 18 September 1939 in Velyki Oзера. That is how the final act of Witkacy's personal drama ends.













*Portret Bronisławy Włodarskiej Litauerowej*  
*Portrait of Bronisława Włodarska Litauerowa*  
1937, paśtel na papierze / pastel on paper







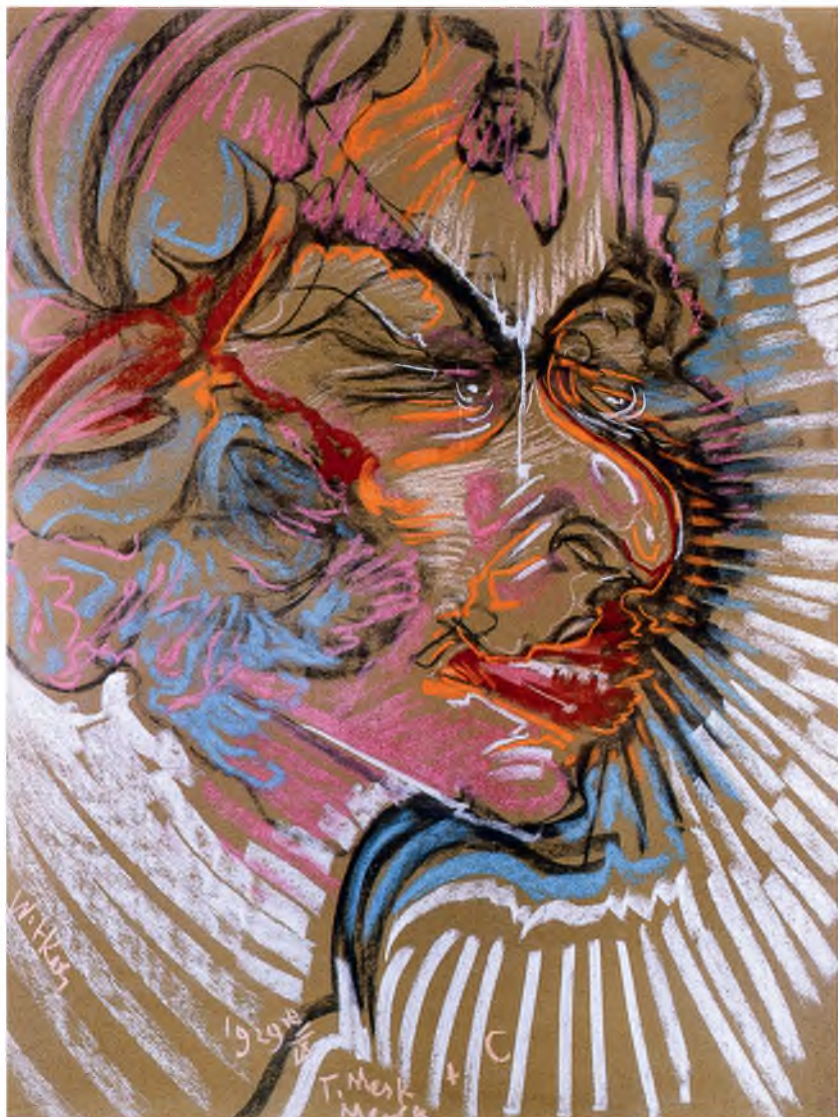












Wydawnictwo BOSZ  
BOSZ Szymanik i wspólnicy spółka jawna  
38-722 Olszanica 311  
Biuro: ul. Przemysłowa 14, 38-600 Lesko  
tel. +48 13 469 90 00  
fax +48 13 469 61 88  
biuro@bosz.com.pl  
www.bosz.com.pl

# **BOSZ**

**Zobacz także  
inne tytuły  
Wydawnictwa Bosz**



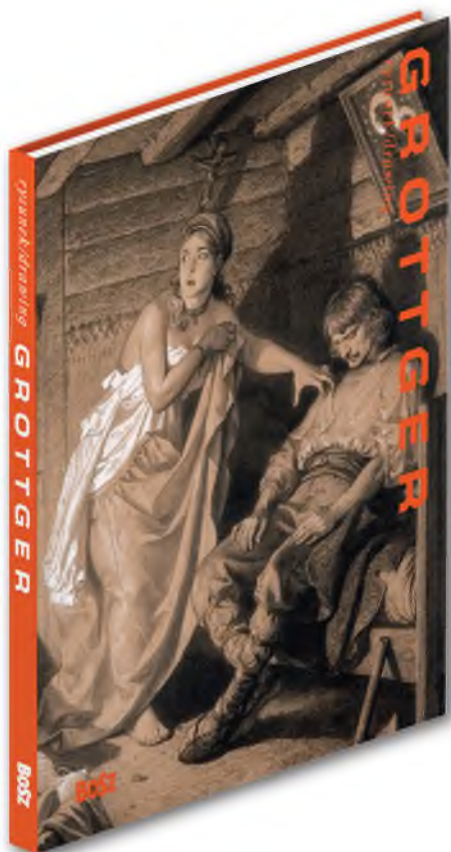
## Seria minialbumów prezentujących rysunki najwybitniejszych polskich artystów

W serii dostępne także:

*Beksiński. Rysunek, Schulz. Rysunek, Wyspiański. Rysunek,  
Witkacy. Rysunek, Michałowski. Rysunek.*



140 × 190 mm • 64 strony • ok. 60 ilustracji • oprawa twarda • PL-EN



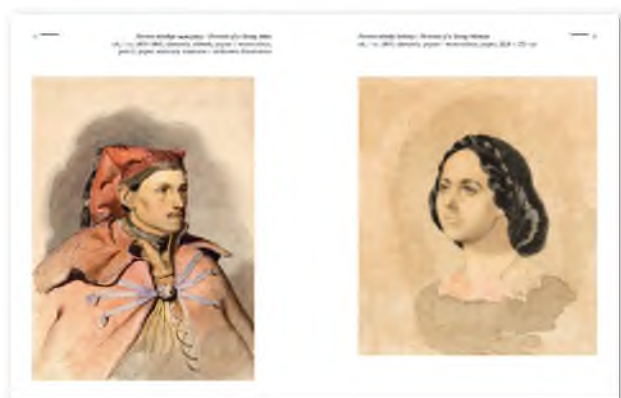
## Minialbumy z serii

### RYSUNEK

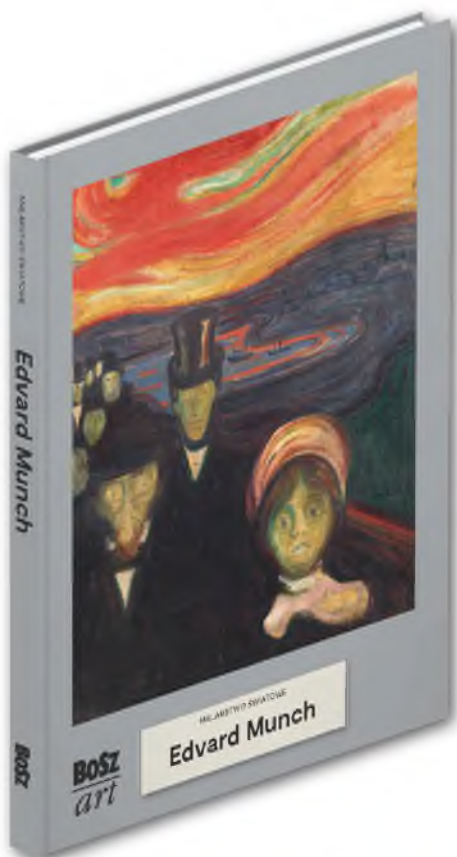
#### Grottger. Rysunek

Minialbum prezentujący twórczość Artura Grottgera (1837–1867) uznawanego za jednego z czołowych przedstawicieli romantyzmu w malarstwie i rysunku. W swojej twórczości poruszał głównie tematy historyczne. Jednak to nie obrazy olejne ani nie akwarele przyniosły mu największą sławę, a patriotyczne cykle rysunków, które na stałe weszły do kanonu sztuki narodowej. Poświęcone są one wydarzeniom walk niepodległościowych i wojennych. Odzwierciedlając narodowe mity, pokazują sceny walk, agonię, tragedię, poświęcenie, męczeństwo, patriotyzm i solidarność narodową. Dominuje w nich tematyka martyrologiczna oraz wizerunek kobiety – matki, żony, Polki – heroicznie i z poświęceniem wspierającej walkę o wolność.

140 × 190 mm • 64 strony • 56 ilustracji • oprawa twarda • PL-EN







## Minialbumy z serii

# MALARSTWO ŚWIATOWE

### Edvard Munch. Malarstwo światowe

Edvard Munch jest jednym z najbardziej znanych artystów, a jego obraz *Krzyk* jest dziełem kultowym, rozpoznawalnym na całym świecie. Artysta we wczesnym dzieciństwie stracił matkę, niewiele później siostrę. Te smutne wydarzenia odcisnęły piętno na jego życiu i malarstwie, w którym przeważa motyw śmierci, uczucia samotności oraz lęku. Twórczość Muncha miała ogromny wpływ na sztukę europejską XX wieku, a on sam uważany jest za jednego z prekursorów ekspresjonizmu.

140 × 190 mm • 64 strony • 75 ilustracji • oprawa twarda • PL-EN



### Edgar Degas. Malarstwo światowe

Edgar Degas był malarzem, grafikiem i rzeźbiarzem. Zastąpił z malarstwa impresjonistycznego, chociaż nie całą jego twórczość można zakwalifikować w tej kategorii. Początkowo zafascynowany malarstwem historycznym, porzucił je dla przedstawień baletnic i tańczących kobiet, z którymi dziś jest najbardziej kojarzony. Często malował też konie, ponieważ ta tematyka pozwalała mu oddać ruch na obrazie. Nie do końca poddał się impresjonizmowi, a z jego obrazów przebijały elementy realistyczne. Pragnął uchwycić i pokazać to, co ulotne. To nie kolory, tak ważne dla impresjonistów, były dla niego najistotniejsze, lecz pokazanie i uchwycenie ruchu.

140 × 190 mm • 64 strony • 40 ilustracje • oprawa twarda • PL-EN

## Seria minialbumów prezentujących twórczość najwybitniejszych światowych malarzy

Dotychczas ukazało się 11 minialbumów.



### W serii dostępne także:

*Vincent Van Gogh. Malarstwo światowe, Albrecht Dürer. Malarstwo światowe, Claude Monet. Malarstwo światowe, Caravaggio. Malarstwo światowe, Peter Paul Rubens. Malarstwo światowe, Anthony van Dyck. Malarstwo światowe, Francisco de Goya y Lucientes. Malarstwo światowe, Auguste Renoir. Malarstwo światowe, Tycjan. Malarstwo światowe*

140 × 190 mm • 64 strony • 54 ilustracje • oprawa twarda • PL-EN





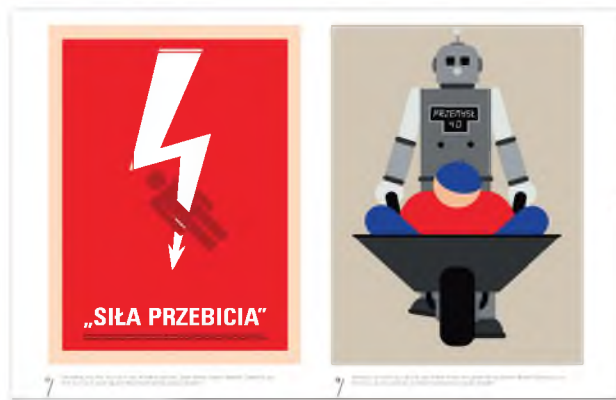
## Minialbumy z serii

### PLAKATY / POSTERS

#### Stasys Eidrigevičius. Plakaty

Kolejna publikacja w serii o najwybitniejszych twórcach plakatów poświęcona jest dziełom Stasysa Eidrigevičiusa, artysty litewskiego pochodzenia mieszkającego i tworzącego w Polsce od 1980 roku. W twórczości Eidrigevičiusa zauważalne są wyraźne inspiracje malarstwem symbolicznym i surrealistycznym, a jego unikatowe plakaty, przedstawiające głównie dzieci, zwierzęta domowe oraz maski, cechuje swoisty nastrój zadumy. Eidrigevičius był wielokrotnie nagradzany, m.in. na Międzynarodowym Biennale Ekslibrisu Współczesnego w Malborku czy Międzynarodowym Biennale Plakatu w Warszawie, jego prace zaś znajdują się w zbiorach największych muzeów, choćby w polskich muzeach narodowych, ale też w British Museum w Londynie i w Museum of Modern Art w Nowym Jorku. Poza twórczością plakatową Eidrigevičius zajmuje się również ilustracją książkową, malarstwem, scenografią i fotografią. Niniejszy minialbum, w opracowaniu znawcy tematu Zdzisława Schuberta, prezentuje blisko 60 najszlachetniejszych prac artysty.

150 × 200 mm • 64 strony • 60 ilustracji • oprawa twarda • PL-EN



#### Eugeniusz Skorwider. Plakaty

Minialbum w serii poświęconej najwybitniejszemu polskiemu plakacistom przedstawia twórczość Eugeniusza Skorwidera, profesora Uniwersytetu Artystycznego w Poznaniu. W latach 1976–1981 studiował grafikę w poznańskiej Państwowej Wyższej Szkole Sztuk Plastycznych (obecnie UAP), dyplom uzyskał u Waldemara Świerzego, którego był asystentem do 1997 roku. Skorwider specjalizuje się przede wszystkim w plakacie społecznym, uczestniczy w licznych wystawach i konkursach na plakat w Polsce i za granicą, m.in. na Słowacji i Ukrainie, a także w Hiszpanii, Boliwii, Iranie i Chinach. Publikacja, zawierająca wstęp Zdzisława Schuberta, prezentuje ponad 60 najważniejszych prac artysty.

150 × 200 mm • 64 strony • 62 ilustracje • oprawa twarda • PL-EN



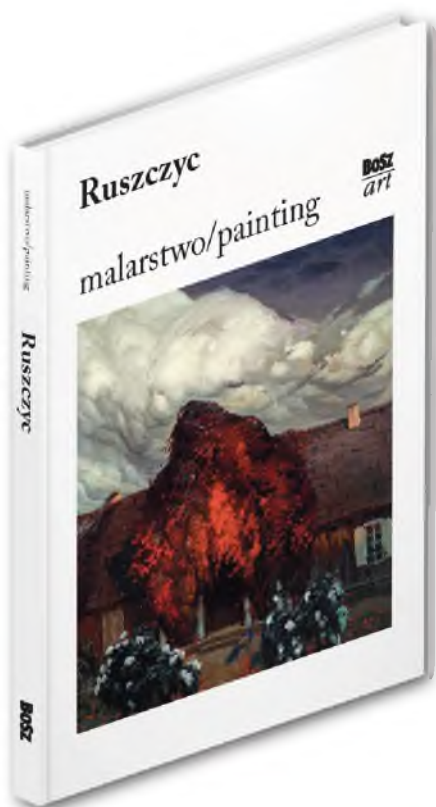


**Dotychczas w serii ukazały się minialbumy:**

Henryka Tomaszewskiego, Wojciecha Fangora, Mieczysława Wasilewskiego, Macieja Urbańca, Janusza Stannego, Lecha Majewskiego, Zygmunta Januszewskiego, Tomasza Bogustawskiego, Waldemara Świerzego, Józefa Mroszczaka, Władysława Pluty, Mirosława Adamczyka, Grzegorza Marszałka, Ryszarda Kajzera, Błażeja Ostoja Lniskiego, Leszka Hołdanowicza, Sławomira Iwańskiego, Jana Młodożeńca, Piotra Garlickiego, Marcina Władyki, Michała Klisia, Huberta Hilschera, Stanisława Wieczorka, Lexa Drewińskiego, Marcina Mroszczaka, Eryka Lipińskiego, grupy Homework, Piotra Młodożeńca

150 × 200 mm • 64 strony • ok. 60 ilustracji • oprawa twarda • PL-EN





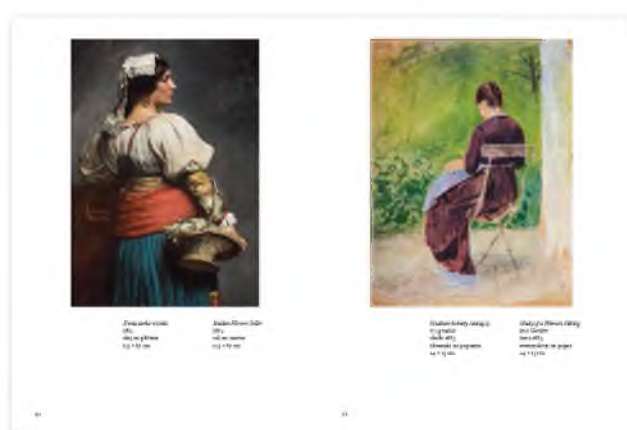
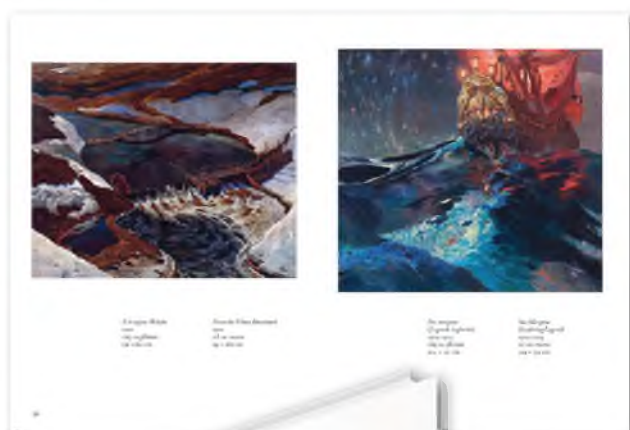
## Minialbumy z serii

### MALARSTWO / PAINTING

#### Ruszczyk. Malarstwo

Ferdynand Ruszczyk (1870–1936) – malarz, grafik i rysownik, czołowy przedstawiciel symbolizmu w sztuce Młodej Polski. Początkowo, za namową ojca Edwarda, rozpoczął studia prawnicze w Petersburgu, jednak szybko porzucił je na rzecz nauki w tamtejszej Akademii Sztuk Pięknych, którą ukończył w 1897 roku. Odbył w tym czasie kilka podróży zagranicznych, m.in. do Francji, Niemiec i Włoch, podczas których doskonalił swój warsztat malarski. Jego dzieła zdobiły głównie krajobrazy, które przedstawiał przy użyciu wyrazistych, intensywnych barw. Do najważniejszych prac artysty należą, m.in. *Ziemia* (1898), *Ostatni śnieg* (1898–1899), *Nec mergitur* (1904–1905).

140 × 190 mm • 64 strony • 55 ilustracji • oprawa twarda • PL-EN

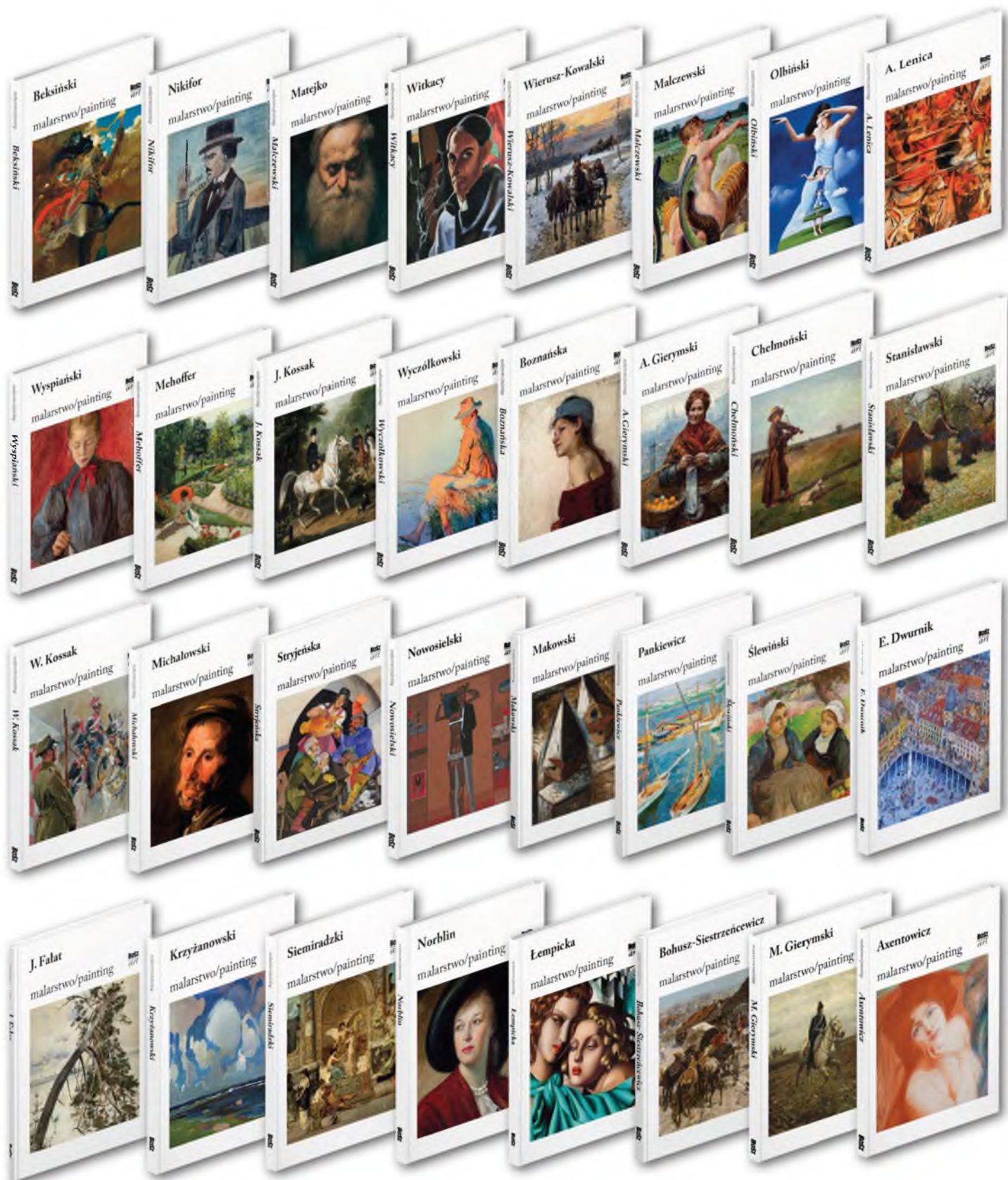


#### Bilińska. Malarstwo

Trzydziesty trzeci minialbum w serii poświęconej malarstwu polskiemu przedstawia życie i twórczość jednej z najwybitniejszych polskich malarek – Anny Bilińskiej. Jako pierwsza Polka uzyskała akademickie wykształcenie artystyczne i osiągnęła sukces we francuskiej stolicy. Bilińska kształciła się pod okiem Andriollego i Gersona, studiowała także w prestiżowej Académie Julian. Artystka była przedstawicielką malarstwa realistycznego, a domenę jej twórczości stanowiły portrety charakteryzujące się nastrojowością, subtelną kolorystyką oraz szczególną precyzją w ujęciu konturów i faktur. Jej *Autoportret* został nagrodzony m.in. srebrnym medalem na Wystawie Powszechnej w Paryżu w 1889 roku. Niniejsza publikacja, opatrzona wstępem Agnieszki Bagińskiej, kustosz Muzeum Narodowego w Warszawie, prezentuje ponad 50 prac malarki, choćby *Damę z lornetką* (1884), *Portret młodej kobiety z różą w ręku* (1892) i *Murzynkę* (1884).

140 × 190 mm • 64 strony • 56 ilustracji • oprawa twarda • PL-EN





**Dotychczas w serii ukazały się minialbumy:**

Beksińskiego, Nikifora, Matejki, Witkacego, Wierusza-Kowalskiego, Malczewskiego, Olbińskiego, Alfreda Lenicy, Wyspiańskiego, Mehoffera, Juliusza Kossaka, Wyczółkowskiego, Boznańskiej, Aleksandra Gierymskiego, Chełmońskiego, Stanisławskiego, Wojciecha Kossaka, Michałowskiego, Stryjeńskiej, Nowosielskiego, Makowskiego, Pankiewiczza, Ślewińskiego, Dwurnika, Fałata, Krzyżanowskiego, Siemiradzkiego, Norblina, Łempickiej, Bohusza-Sięstrzeńcewicza, Maksymiliana Gierymskiego, Teodora Axentowicza

**140 × 190 mm • 64 strony • ok. 60 ilustracji • oprawa twarda • PL-EN**



### **Najsłynniejsze polskie malarki – zestaw w etui**

Zestaw trzech miniaturowych albumów w etui poświęcony wybitnym polskim malarkom – Oldze Boznańskiej, Tamarze Łempickiej i Zofii Stryjeńskiej.

Olga Boznańska to najwybitniejsza polska malarka okresu Młodej Polski, tworząca w nurcie realizmu i impresjonizmu.

Album stanowi wybór najlepszych prac Olgi Boznańskiej z całego okresu jej twórczości. Czytelnik znajdzie w nim ponad 50 znanych i mniej znanych reprodukcji, uzupełnionych wstępem poświęconym twórczości artystki.

Tamara Łempicka to najbardziej znana polska artystka na świecie. Jej obrazy należą do najchętniej kupowanych i osiągają zawrotne ceny na aukcjach. Elegancka, błyskotliwa skandalistka w Paryżu zrobiła furorę portretami o świetlistych, żywych kolorach z wyraźnymi cieniami i w niestandardowej stylizacji. Z tego okresu pochodzą *Autoportret w zielonym bugatti*, *Portret Iry P.* oraz akty *Andromeda* i *Kobieta z gołębiem*.

Zofia Stryjeńska nazywana jest „księżniczką malarstwa polskiego”. Jej przepiękne duchem słowiańskie prace zachwycają wielobarwnością i porywają żywotnością. Są świadectwem niezwyklej wyobraźni, humoru i niepowtarzalnego talentu. Zaprezentowane w książce reprodukcje pochodzą ze zbiorów muzealnych oraz kolekcji prywatnych w Polsce i na świecie.

150 × 190 × 50 mm • 64 strony • 60 ilustracji • oprawa twarda • PL-EN



**BOSZ**  
*art*

## **DRUKARNIA ARTYSTYCZNA**

Kierując się wieloletnim doświadczeniem wydawniczym oraz wychodząc naprzeciw oczekiwaniom klientów, stworzyliśmy dział BOSZart, zajmujący się reprodukowaniem dzieł polskich artystów. Najwyższej klasy drukarka wielkoformatowa (Epson p9000) zapewnia dokładne odwzorowanie i nasycenie barw. Drukujemy, używając tylko oryginalnych, nietoksycznych tuszy pigmentowych na bazie wody. Nie używamy szkodliwych farb solwentowych.

Drukujemy na papierach: powlekanych, niepowlekanych, samoprzylepnych, fotograficznych oraz na płótnie, które na życzenie naciągamy na krosno (blejtram).



**Jesteśmy wyłącznym producentem reprodukcji dzieł Tamary Łempickiej, Zofii Stryjeńskiej oraz Zdzisława Beksińskiego na płótnie.**

Zapraszamy do zapoznania się pełną ofertą drukarni na naszej stronie internetowej:

**[WWW.BOSZART.PL](http://WWW.BOSZART.PL)**