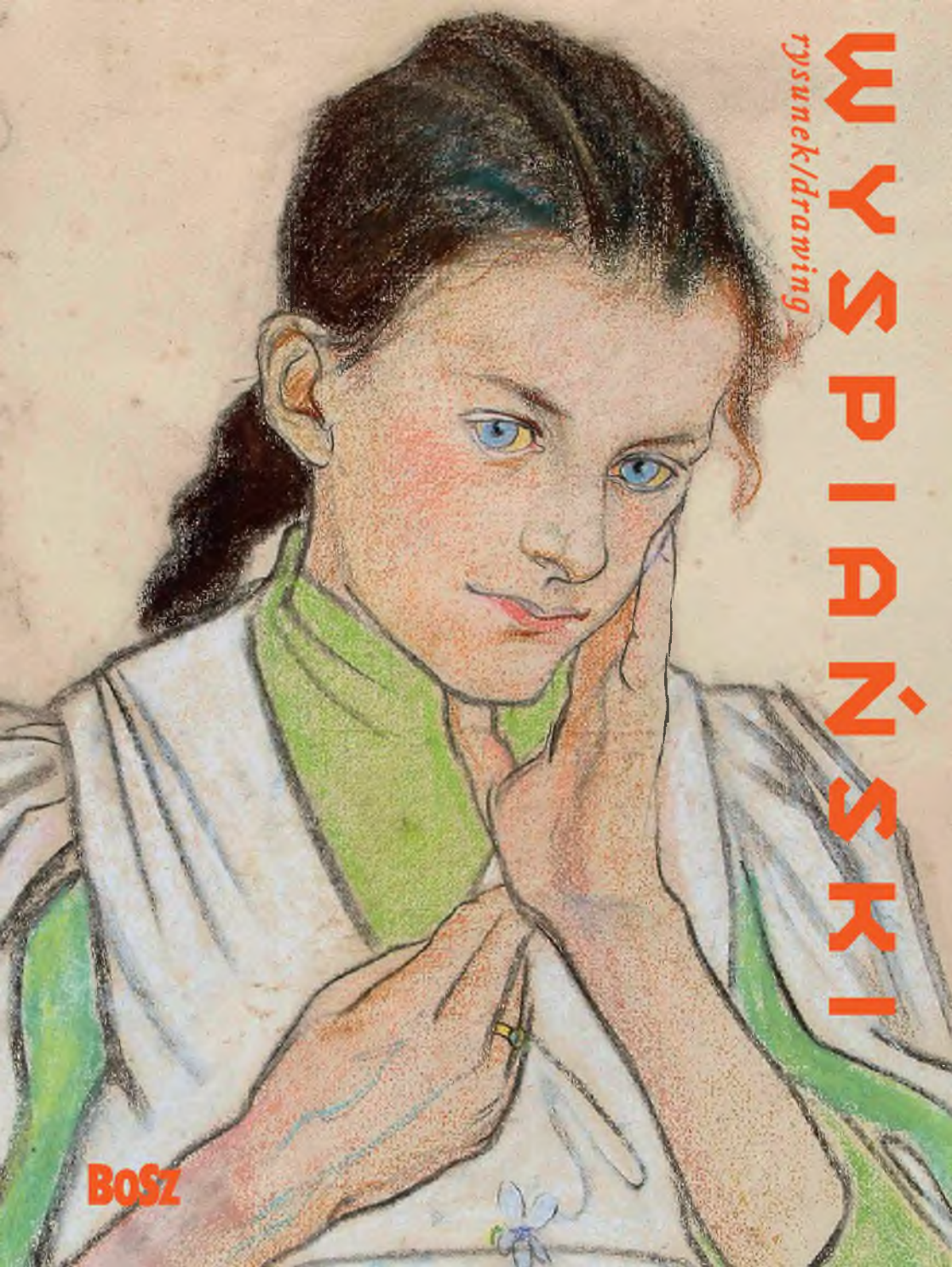
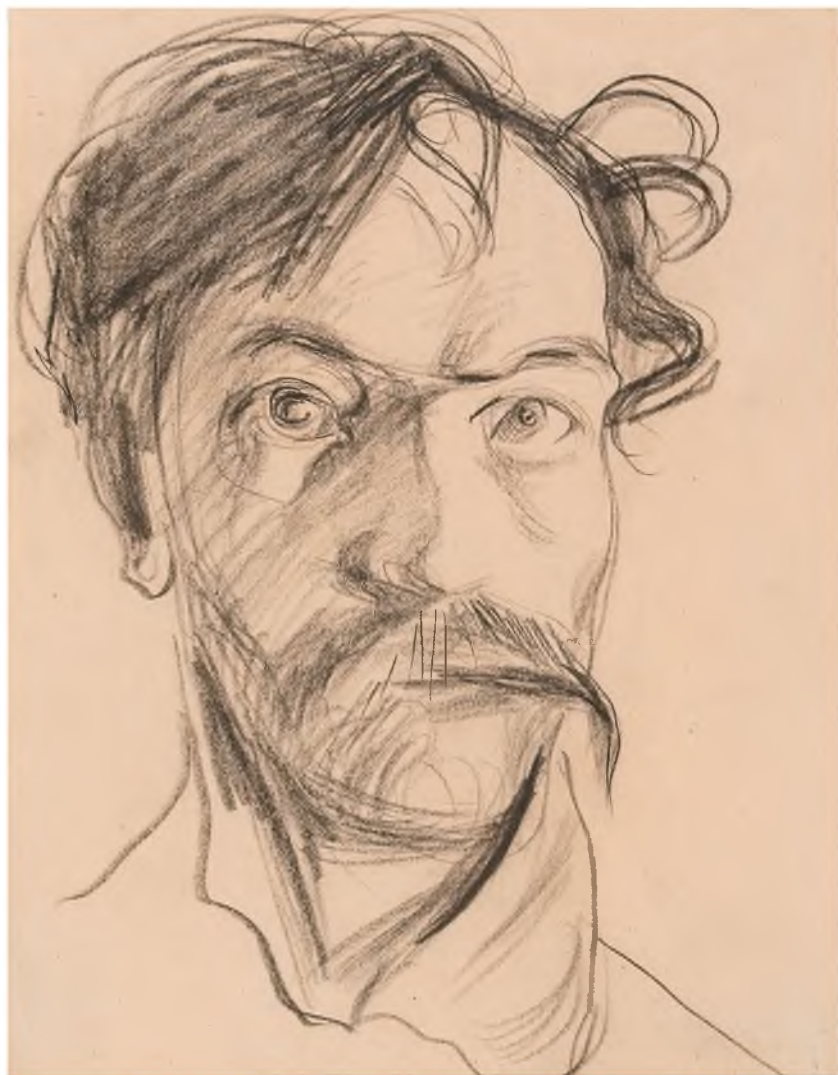


WYSPIDANIE
rysunek/drawing



BOSZ

Autoportret na miesiąc przed śmiercią / Self-Portrait a Month Before Death
1907, kredka na papierze / crayon on paper, 20,7 × 17 cm



STANISŁAW WYSPIAŃSKI

rysunek/drawing

„Maluję oczami, rysuję oczami, i głowa mię boli od tych obrazów patrzonych a nie malowanych” (List Stanisława Wyspiańskiego do Karola Maszkowskiego, Paryż, 6 VI 1893)

Stanisław Wyspiański był artystą wszechstronnym: dramatopisarzem, poetą, malarzem, grafikiem, typografem, reformatorem teatru, projektantem wnętrz. Jego niepowtarzalna, oryginalna stylistyka, „własne pismo”, czytelne było od początku procesu twórczego, w szkicu czy studium do projektowanego dzieła. Prace rysunkowe Wyspiańskiego są świadectwem wnikliwości obserwacji, precyzji oka, nieprawdopodobnej sprawności ręki, o czym szeroko pisał w artykule poświęconym tej dziedzinie twórczości artysty Stanisław Tabisz: „Rysunek dla Stanisława Wyspiańskiego był fundamentem wszystkiego. Zarówno przydatny okazywał się dla samej rejestracji detali – jak w *Zielniku* czy szkicach portretowych i studyjnych, również w ilustracjach – jak też dla wstępnego sformułowania koncepcji scenograficznej czy architektonicznej projektów mebli, kostiumów, okładek książkowych, afiszów czy witraży”.

Pierwsze rysownicze próby Wyspiańskiego to szkice ołówkiem, które tworzył w oparciu o ilustracje dziewiętnastowiecznych czasopism, jakich nie brakowało w domu wujostwa, Janiny i Kazimierza Stankiewiczów, opiekunów kilkunastoletniego wówczas chłopca. W zasobach Muzeum Narodowego w Krakowie znajduje się zbiór juveniliów z lat 80. XIX wieku: luźne karty oraz szkicownikii zapętnione przerysami z dzieł sztuki pochodzących z kolekcji muzeów europejskich, w tym i Muzeum Narodowego w Krakowie, a także z drukowanych dzieł literatury pięknej, np. *Boskiej Komedii* Dantego czy *Iliady* Homera. Bronisław Swiba, korepetytor przyszłego artysty, wspomina: „Miał zawsze obok książki parę ćwiartek papieru i ołówek i w wolnej chwili rysował ową Tetydę kłęzącą u stóp Zeusa lub zbrojną w hełm Pallas Atenę lub Agamemnona, usiłującego zabić Achila”.

Po zdaniu matury w 1887 roku Wyspiański został przyjęty do krakowskiej Szkoły Sztuk Pięknych, od razu do II Oddziału Rysunku, ponieważ zaliczono mu studia, jakie odbywał w charakterze ucznia nadzwyczajnego w roku akademickim 1884/1885. Równocześnie podjął studia na Uniwersytecie Jagiellońskim na Wydziale Filozoficznym. Nie opuszczał wykładów profesora Mariana Sokotowskiego poświęconych historii sztuki odrodzenia, rysował w ich trakcie z zapamiętaniem dzieła sztuki dawnych mistrzów.

W latach 1888–1889 uczestniczył jako rysownik w wycieczkach naukowo-artystycznych organizowanych przez Władysława Łuszczkiewicza, profesora krakowskiej Szkoły Sztuk Pięknych, dyrektora Muzeum Narodowego w Krakowie i przewodniczącego Komisji Historii Sztuki Akademii Umiejętności. Inwentaryzacyjne szkice powstałe w tym czasie zachwycają subtelnością, wrażliwością, ale i sumiennością w oddawaniu szczegółów zdejmowanego motywu.

W SSP uczył się pod kierunkiem Jana Matejki aż do roku 1890, kiedy nie potrafiąc jeszcze malować olejno (w szkole uczono tego dopiero w IV Oddziale), wyjeżdża w podróż do Paryża. Stamtąd 18 grudnia 1890 roku w liście do Karola Maszkowskiego pisał: „(...) zresztą ja ci dałem radę, abyś na miejscu przed obrazem lub po drodze (naturalnie o ile zimno pozwala) wyjmował książeczkę i ołówek i spisywał wrażenia, patrząc wprost i śmiało temu w oczy, co na cię pewne wrażenie wywarło”.

"I paint with my eyes, draw with my eyes, and I get a headache from all those seen, not painted pictures." (Stanisław Wyspiański's letter to Karol Maszkowski, Paris, 06.06.1893)

Stanisław Wyspiański was a versatile artist: a playwright, poet, painter, graphic designer, typographer, theatre reformer, and interior designer. His unique, original style, his own "writing", was evident from the very beginning of his artistic career in the sketches or designs of his works. Wyspiański's drawings are a clear reflection of his insight, perceptive eye, and incredible dexterity, which have been described in detail in an article on this field of the artist's activity by Stanisław Tabisz: "For Stanisław Wyspiański, drawing was the foundation of everything else. It turned out useful in merely registering details – like in his *Herbarium* or portrait and study sketches or illustrations – as well as in the initial formulation of stage and architecture ideas for furniture design, costumes, book covers, posters or stained-glass windows."

Wyspiański's first drawing attempts were pencil-based and inspired by illustrations from 19th-century magazines, which he found in abundance at his aunt and uncle's, Janina and Kazimierz Stankiewicz, his guardians while he was adolescent. The National Museum in Kraków holds a collection of his 1880s juvenilia: single sheets and sketchbooks filled with copies of artworks housed in European museums, including the National Museum in Kraków, as well as published literary works, e.g. Dante's *Divine Comedy* or Homer's *Iliad*. Bronisław Swiba, the artist's future private tutor, recalled: "Next to his book, he always had a piece of paper and a pencil, and whenever he could, he drew Thetis kneeling by Zeus's feet, Pallas Athena wearing a helmet, or Agamemnon trying to kill Achilles."

When he graduated from high school in 1887, Wyspiański was admitted to the School of Fine Arts in Kraków, already to the 2nd year of Drawing, thanks to the extramural course he took in the academic year 1884/1885. At the same time, he started a course at the Faculty of Philosophy at the Jagiellonian University. He never missed a lecture by Professor Marian Sokotowski on the history of Renaissance art, when he passionately drew the works of ancient masters.

Between 1888–1889, he was a draughtsman participating in scientific and art excursions organised by Władysław Łuszczkiewicz, a professor of the School of Fine Arts in Kraków, the head of the National Museum in Kraków, and the chair of the Commission for the History of Art at the Academy of Learning. The inventory sketches from that time impress with subtlety, sensitivity, but also diligence in presenting the details of the copied motif.

At the School of Fine Arts, he learned from Jan Matejko until 1890, when – still lacking the skill of oil painting (it was only taught during the 4th year) – he left for Paris. From Paris, on 18 December 1890, in a letter to Karol Maszkowski, he wrote: "(...) after all, I already suggested that whenever you face an image or are en route (naturally, provided it is not too cold), you should take a notebook and a pencil and put down your impressions, looking straight in the eye of whatever has had such an impact on you". As a student of the Académie Colarossi, he studied the rules of composition: "(...) before you start painting, you should master drawing first, learn the nature and character of drawing, be confident of what you do – of the shape – and only then can you paint" (Paris, 30.12.1891).

Studiując w Académie Colarossi, poznaje zasady kompozycji: „(...) zanim się weźmie kto do malowania winien doskonale rzecz narysować, poznać jęj naturę, charakter, być pewném swego w ogóle, – być pewném kształtu, – po czém dopiero malować” (Paryż, 30 XII 1891).

Rysuje głównie ołówkiem, ale sięga też po węgiel, o czym donosił Maszkowskiemu: „Paris, 7 Juin 1892 (...). Próbuj również robić rysunki węglem – wnętrza – sal, pokojów – kościołów itd., tak aby było powietrze – przestrzeń – bierz figurę wstaw w taki obraz i maluj ją lub rysuj z natury – w tem powietrzu”.

Po powrocie do Krakowa w roku 1894 zaczyna wykonywać wielkie projekty dla tutejszych kościołów: Franciszkanów, a potem Świętego Krzyża. Nie przestaje rysować, pierwszy zamysł artystyczny, który rozwija w finalnym, monumentalnym dziele, ma zawsze charakter szkicu ołówkiem lub kredką.

W kwietniu 1896 roku Lucjan Rydel zwrócił się do Wyspiańskiego z prośbą o wykonanie ilustracji do pierwszej księgi *Iliady*. Sam tłumaczył wówczas fragmenty eposu dla „Tygodnika Ilustrowanego”. Wyspiański zgodził się ochno, pisał w liście do przyjaciela: „Zrobię tymczasem rysunki na kartonowym papierze ołówkiem lub kredką czarną i zrobię je tak jakby były kopiami z obrazów, nie będąc nic w sobie miaty winietowego”.

Nadal rysuje ołówkiem, kredkami, węglem i tuszem: karykatury historyczne, pejzaże, studia roślin, projekty wnętrz, przedmiotów rzemiosła artystycznego, scenografii, szkice reżyserskie, ale coraz częściej sięga tylko po pastele. To w tej technice powstaną arcydzieła malarstwa polskiego, które weszły do kanonu sztuki polskiej.

Bibliografia:

Jak meteor... Stanisław Wyspiański (1869–1907). Artyście w setną rocznicę śmierci, katalog wystawy dzieł ze zbiorów Muzeum Narodowego w Warszawie, red. Elżbieta Charazińska, Warszawa 2007.

Listy Stanisława Wyspiańskiego do Lucjana Rydla, oprac. Leon Płoszewski i Maria Rydlowa, Kraków 1979.

Listy Stanisława Wyspiańskiego do Karola Masskowskiego, oprac. Maria Rydlowa, Kraków 1997.
Stanisław Tabisz, *Stanisław Wyspiański jako rysownik*, „Zeszyty Malarstwa” 2007, nr 8, s. 275–290.

Wyspiański, katalog wystawy dzieł ze zbiorów Muzeum Narodowego w Krakowie, red. Danuta Godyń i Magdalena Laskowska, Kraków 2017.

He drew mostly with a pencil, but sometimes with charcoal, which he reported to Maszkowski: "Paris, 7 Juin 1892 (...). Also, try to use charcoal to draw interiors: halls, rooms, churches, etc. so that there is air, space; take a figure, incorporate it in the picture and paint or draw it from nature, in that air." After he returned to Kraków in 1894, he started making large-scale designs for local churches: of St. Francis of Assisi and then of the Holy Cross. He never stopped drawing; his initial artistic idea, which was then developed in the final monumental piece, was always a pencil or crayon sketch.

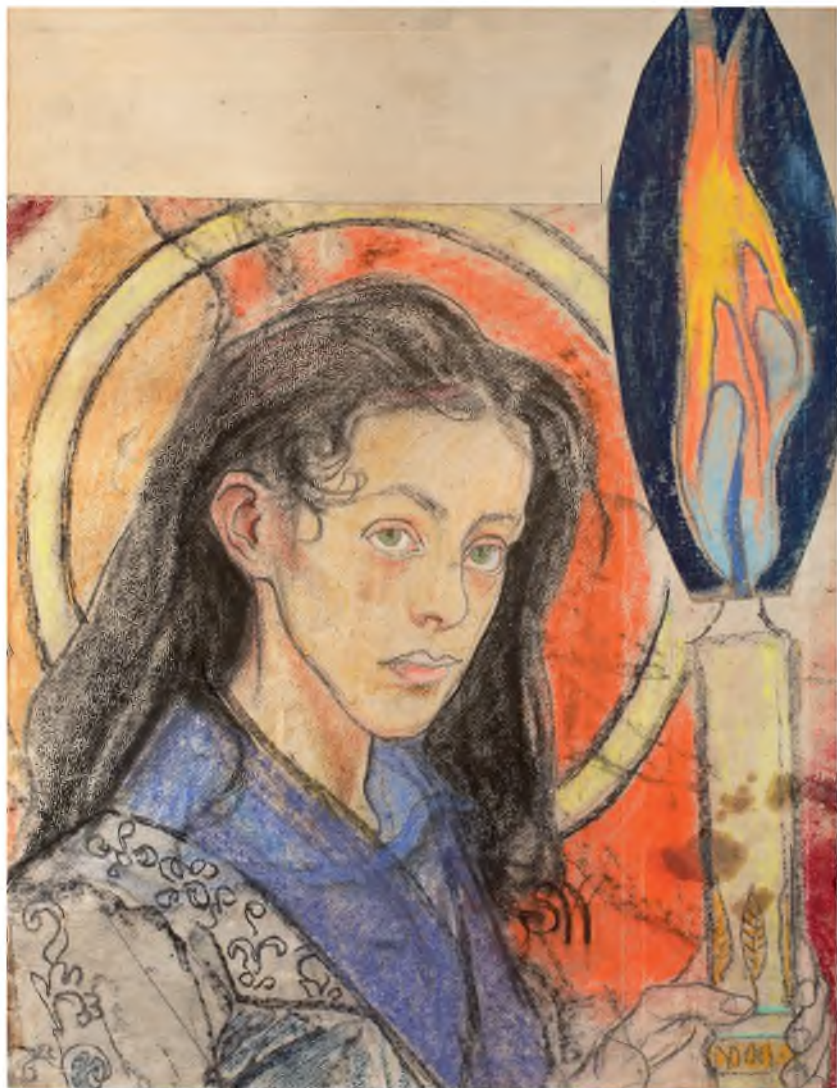
In April 1896, Lucjan Rydel turned to Wyspiański for illustrations to book 1 of *Iliad*. At that time, he himself was translating fragments of the epic for the magazine "Tygodnik Ilustrowany". Wyspiański jumped at the opportunity and in a letter to a friend, he wrote: "Meanwhile, I will draw on cardboard with a pencil or a black crayon and make the drawings look like copies of paintings with no trace of vignetting."

Using a pencil, crayons, charcoal, and ink, he kept drawing historical caricatures, landscapes, plant studies, interior designs, handicrafts, stage designs, director's sketches; but more and more often, he used only pastels. With them, he produced the masterpieces of Polish painting, which entered the canon of Polish art.

References:

- Like a Meteor... Stanisław Wyspiański (1869–1907). To the Artist on the Centennial of His Death*, exhibition catalogue of the collection of the National Museum in Warsaw, ed. Elżbieta Charazińska, Warszawa 2007.
- Listy Stanisława Wyspiańskiego do Lucjana Rydla*, compil. Leon Płoszewski and Maria Rydlowa, Kraków 1979.
- Listy Stanisława Wyspiańskiego do Karola Maszkowskiego*, compil. Maria Rydlowa, Kraków 1997.
- Stanisław Tabisz, "Stanisław Wyspiański jako rysownik", *Zeszyty Malarstwa*, no. 8, 2007, pp. 275–290.
- Wyspiański*, exhibition catalogue of the collection of the National Museum in Kraków, ed. Danuta Godyń and Magdalena Laskowska, Kraków 2017.

Popiersie anioła trzymającego świecę / Bust of an Angel Holding a Candle
1898–1899, pastel na papierze żeberkowym naklejonym na tekturę / pastel
on ribbed paper mounted on cardboard, 58,5 × 45,4 cm





Cześniak, projekt kostiumu do dramatu *Bolesław Śmiały* (akt II) / *Cup-Bearer*,
costume design for the play *Bolesław Śmiały* (*Bolesław the Generous*) (act 2)
1904, kredka, ołówek na papierze / crayon, pencil on paper, 21,3 × 17,1 cm



Rapsod, projekt kostiumu do dramatu *Bolesław Śmiały* (akt II) / *Rhapsody*, costume design for the play *Bolesław Śmiały* (*Bolesław the Generous*) (act 2) 1904, kredka, ołówek na papierze / crayon, pencil on paper, 21,1 × 17,2 cm



Apollo na Olimpie, ilustracja do *Iliady* Homera
Apollo on Mount Olympus, illustration for Homer's *Iliad*
1896, kredka na papierze ugrowym / crayon on ochre paper, 23 × 24,5 cm



Agamemnon powstaje na Achillesa i Menelaosa (Dwaj Atrydai), ilustracja do Iliady Homera / *Agamemnon Rises Against Achilles and Menelaus (Two Atreidai)*, illustration for Homer's *Iliad*
1896, kredka na papierze / crayon on paper, 24,6 × 28,3 cm



Wydawnictwo BOSZ
BOSZ Szymanik i wspólnicy spółka jawna
38-722 Olszanica 311
Biuro: ul. Przemysłowa 14, 38-600 Lesko
tel. +48 13 469 90 00
fax +48 13 469 61 88
biuro@bosz.com.pl
www.bosz.com.pl

BOSZ

**Zobacz także
inne tytuły
Wydawnictwa Bosz**

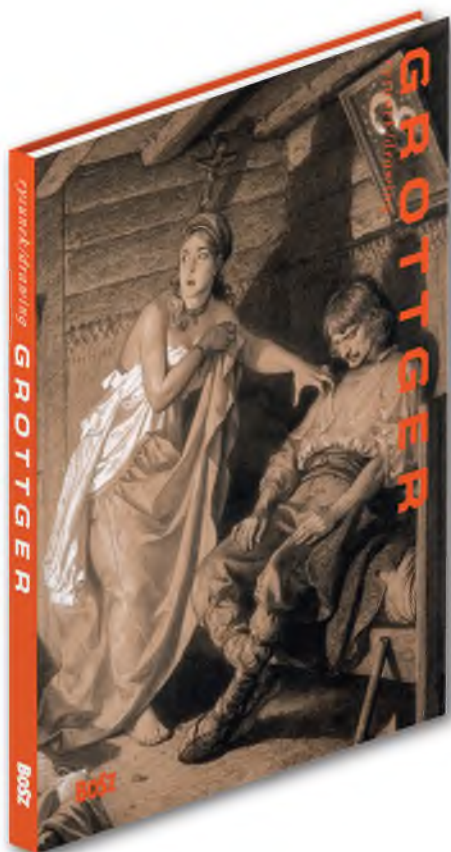
Seria minialbumów prezentujących rysunki najwybitniejszych polskich artystów

W serii dostępne także:

*Beksiński. Rysunek, Schulz. Rysunek, Wyspiański. Rysunek,
Witkacy. Rysunek, Michałowski. Rysunek.*



140 × 190 mm • 64 strony • ok. 60 ilustracji • oprawa twarda • PL-EN



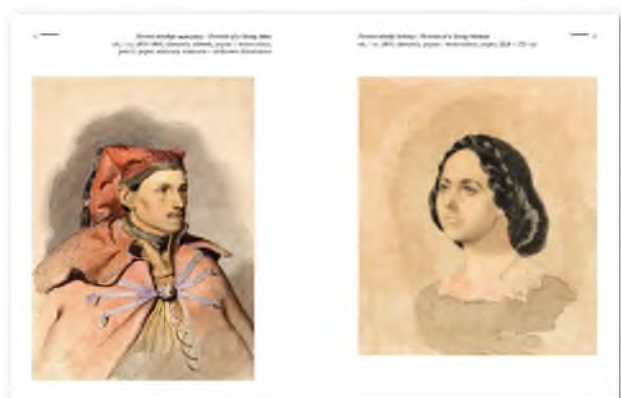
Minialbumy z serii

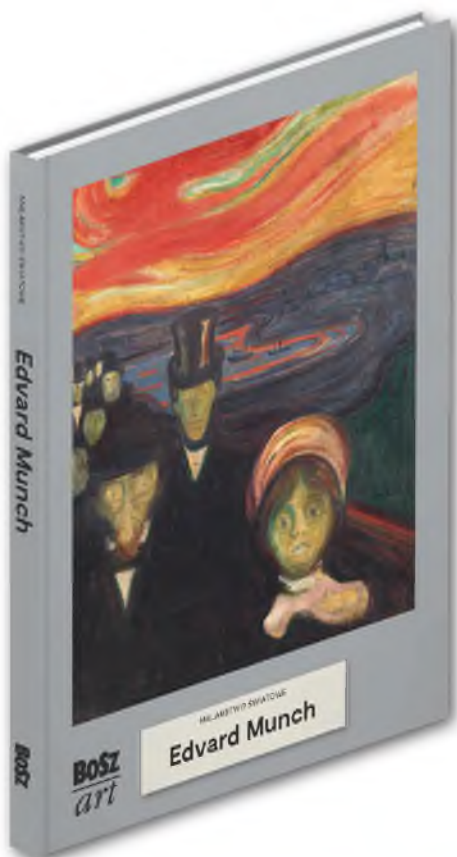
RYSUNEK

Grottger. Rysunek

Minialbum prezentujący twórczość Artura Grottgera (1837–1867) uznawanego za jednego z czołowych przedstawicieli romantyzmu w malarstwie i rysunku. W swojej twórczości poruszał głównie tematy historyczne. Jednak to nie obrazy olejne ani nie akwarele przyniosły mu największą sławę, a patriotyczne cykle rysunków, które na stałe weszły do kanonu sztuki narodowej. Poświęcone są one wydarzeniom walk niepodległościowych i wojennych. Odzwierciedlając narodowe mity, pokazują sceny walk, agonię, tragedię, poświęcenie, męczeństwo, patriotyzm i solidarność narodową. Dominuje w nich tematyka martyrologiczna oraz wizerunek kobiety – matki, żony, Polki – heroicznie i z poświęceniem wspierającej walkę o wolność.

140 × 190 mm • 64 strony • 56 ilustracji • oprawa twarda • PL-EN





Minialbumy z serii

MALARSTWO ŚWIATOWE

Edvard Munch. Malarstwo światowe

Edvard Munch jest jednym z najbardziej znanych artystów, a jego obraz *Krzyk* jest dziełem kultowym, rozpoznawalnym na całym świecie. Artysta we wczesnym dzieciństwie stracił matkę, niewiele później siostrę. Te smutne wydarzenia odcisnęły piętno na jego życiu i malarstwie, w którym przeważa motyw śmierci, uczucia samotności oraz lęku. Twórczość Muncha miała ogromny wpływ na sztukę europejską XX wieku, a on sam uważany jest za jednego z prekursorów ekspresjonizmu.

140 × 190 mm • 64 strony • 75 ilustracji • oprawa twarda • PL-EN



Edgar Degas. Malarstwo światowe

Edgar Degas był malarzem, grafikiem i rzeźbiarzem. Zastąpił z malarstwa impresjonistycznego, chociaż nie całą jego twórczość można zakwalifikować w tej kategorii. Początkowo zafascynowany malarstwem historycznym, porzucił je dla przedstawień baletnic i tańczących kobiet, z którymi dziś jest najbardziej kojarzony. Często malował też konie, ponieważ ta tematyka pozwalała mu oddać ruch na obrazie. Nie do końca poddał się impresjonizmowi, a z jego obrazów przebijały elementy realistyczne. Pragnął uchwycić i pokazać to, co ulotne. To nie kolory, tak ważne dla impresjonistów, były dla niego najistotniejsze, lecz pokazanie i uchwycenie ruchu.

140 × 190 mm • 64 strony • 40 ilustracje • oprawa twarda • PL-EN

Seria minialbumów prezentujących twórczość najwybitniejszych światowych malarzy

Dotychczas ukazało się 11 minialbumów.



W serii dostępne także:

Vincent Van Gogh. Malarstwo światowe, Albrecht Dürer. Malarstwo światowe, Claude Monet. Malarstwo światowe, Caravaggio. Malarstwo światowe, Peter Paul Rubens. Malarstwo światowe, Anthony van Dyck. Malarstwo światowe, Francisco de Goya y Lucientes. Malarstwo światowe, Auguste Renoir. Malarstwo światowe, Tycjan. Malarstwo światowe

140 × 190 mm • 64 strony • 54 ilustracje • oprawa twarda • PL-EN



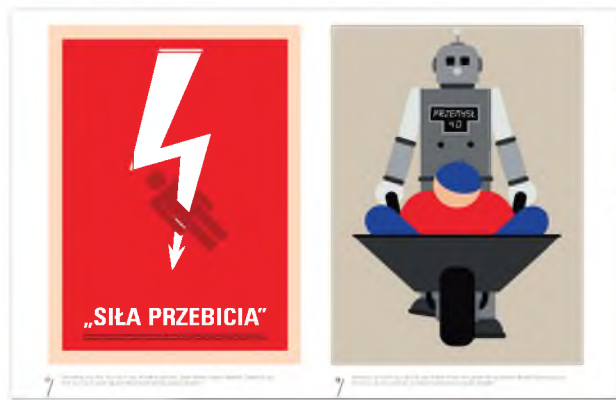
Minialbumy z serii

PLAKATY / POSTERS

Stasys Eidrigevičius. Plakaty

Kolejna publikacja w serii o najwybitniejszych twórcach plakatów poświęcona jest dziełom Stasysa Eidrigevičiusa, artysty litewskiego pochodzenia mieszkającego i tworzącego w Polsce od 1980 roku. W twórczości Eidrigevičiusa zauważalne są wyraźne inspiracje malarstwem symbolicznym i surrealistycznym, a jego unikatowe plakaty, przedstawiające głównie dzieci, zwierzęta domowe oraz maski, cechuje swoisty nastrój zadumy. Eidrigevičius był wielokrotnie nagradzany, m.in. na Międzynarodowym Biennale Ekslibrisu Współczesnego w Malborku czy Międzynarodowym Biennale Plakatu w Warszawie, jego prace zaś znajdują się w zbiorach największych muzeów, choćby w polskich muzeach narodowych, ale też w British Museum w Londynie i w Museum of Modern Art w Nowym Jorku. Poza twórczością plakatową Eidrigevičius zajmuje się również ilustracją książkową, malarstwem, scenografią i fotografią. Niniejszy minialbum, w opracowaniu znawcy tematu Zdzisława Schuberta, prezentuje blisko 60 najszlachetniejszych prac artysty.

150 × 200 mm • 64 strony • 60 ilustracji • oprawa twarda • PL-EN



Eugeniusz Skorwider. Plakaty

Minialbum w serii poświęconej najwybitniejszemu polskiemu plakacistom przedstawia twórczość Eugeniusza Skorwidera, profesora Uniwersytetu Artystycznego w Poznaniu. W latach 1976–1981 studiował grafikę w poznańskiej Państwowej Wyższej Szkole Sztuk Plastycznych (obecnie UAP), dyplom uzyskał u Waldemara Świerzego, którego był asystentem do 1997 roku. Skorwider specjalizuje się przede wszystkim w plakacie społecznym, uczestniczy w licznych wystawach i konkursach na plakat w Polsce i za granicą, m.in. na Słowacji i Ukrainie, a także w Hiszpanii, Boliwii, Iranie i Chinach. Publikacja, zawierająca wstęp Zdzisława Schuberta, prezentuje ponad 60 najważniejszych prac artysty.

150 × 200 mm • 64 strony • 62 ilustracje • oprawa twarda • PL-EN



Dotychczas w serii ukazały się minialbumy:

Henryka Tomaszewskiego, Wojciecha Fangora, Mieczysława Wasilewskiego, Macieja Urbańca, Janusza Stannego, Lecha Majewskiego, Zygmunta Januszewskiego, Tomasza Bogustawskiego, Waldemara Świerzego, Józefa Mroszczaka, Władysława Pluty, Mirosława Adamczyka, Grzegorza Marszałka, Ryszarda Kajzera, Błażeja Ostoja Lniskiego, Leszka Hołdanowicza, Sławomira Iwańskiego, Jana Młodożeńca, Piotra Garlickiego, Marcina Władyki, Michała Klisia, Huberta Hilschera, Stanisława Wieczorka, Lexa Drewińskiego, Marcina Mroszczaka, Eryka Lipińskiego, grupy Homework, Piotra Młodożeńca

150 × 200 mm • 64 strony • ok. 60 ilustracji • oprawa twarda • PL-EN



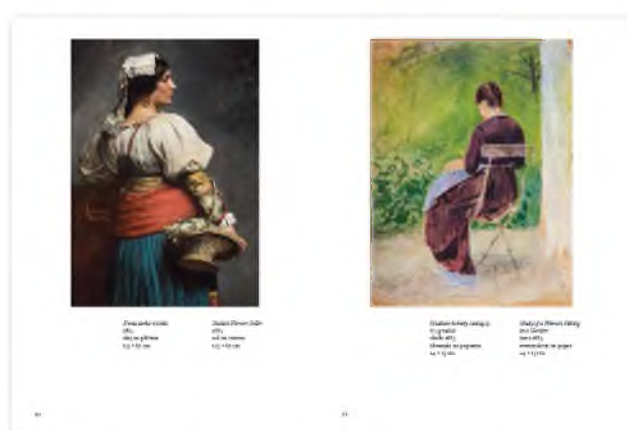
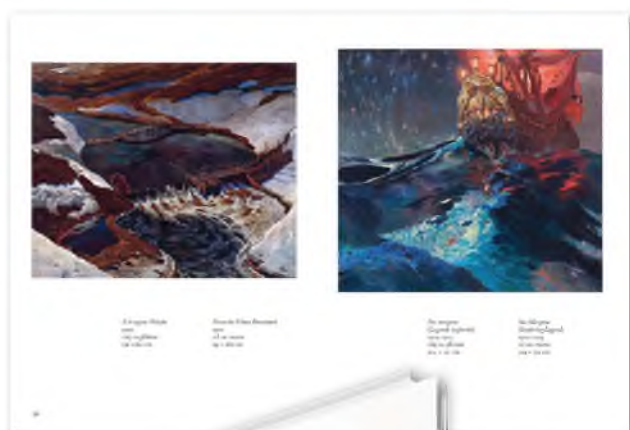
Minialbumy z serii

MALARSTWO / PAINTING

Ruszczyć. Malarstwo

Ferdynand Ruszczyć (1870–1936) – malarz, grafik i rysownik, czołowy przedstawiciel symbolizmu w sztuce Młodej Polski. Początkowo, za namową ojca Edwarda, rozpoczął studia prawnicze w Petersburgu, jednak szybko porzucił je na rzecz nauki w tamtejszej Akademii Sztuk Pięknych, którą ukończył w 1897 roku. Odbył w tym czasie kilka podróży zagranicznych, m.in. do Francji, Niemiec i Włoch, podczas których doskonalił swój warsztat malarski. Jego dzieła zdobiły głównie krajobrazy, które przedstawiał przy użyciu wyrazistych, intensywnych barw. Do najważniejszych prac artysty należą, m.in. *Ziemia* (1898), *Ostatni śnieg* (1898–1899), *Nec mergitur* (1904–1905).

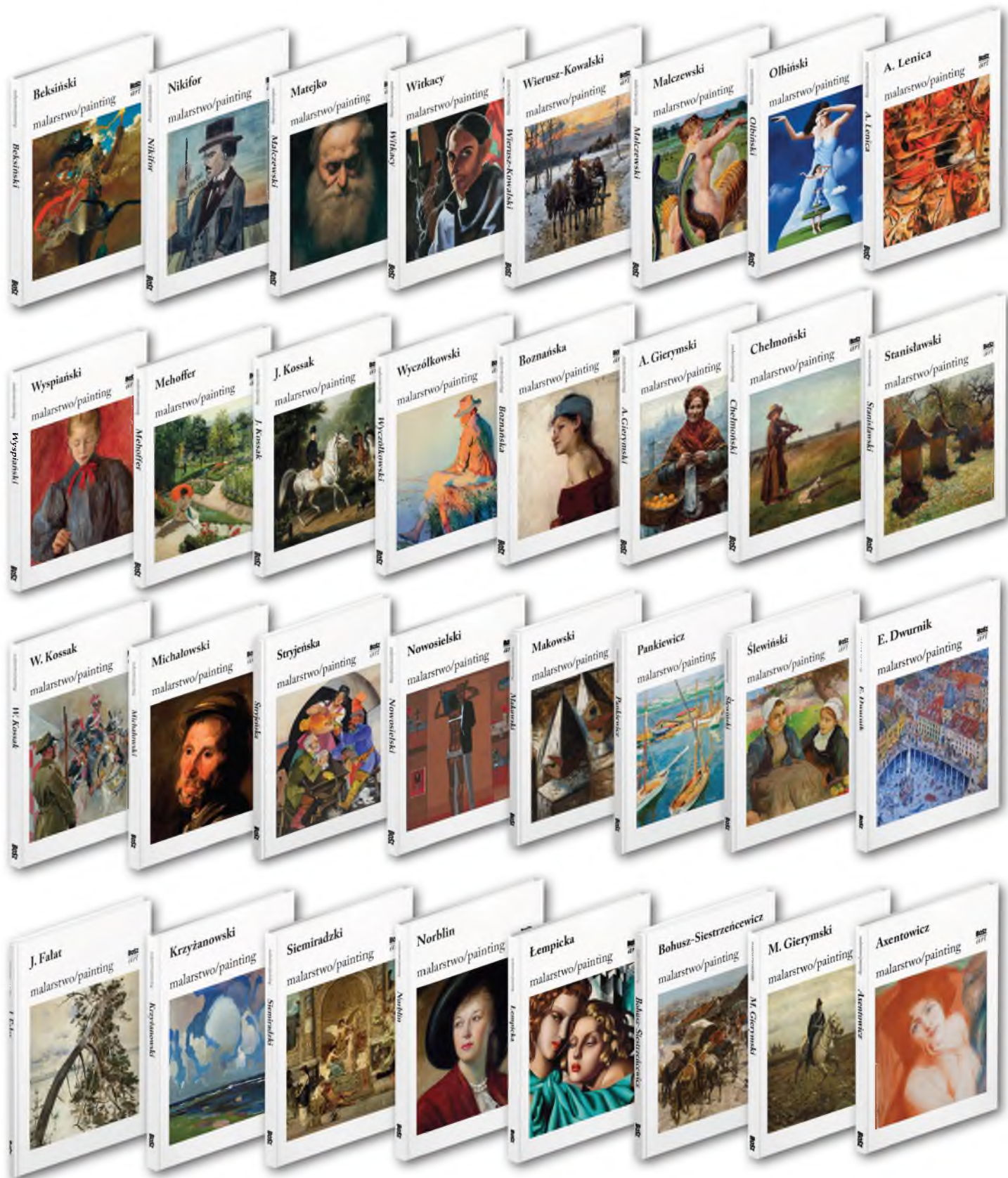
140 × 190 mm • 64 strony • 55 ilustracji • oprawa twarda • PL-EN



Bilińska. Malarstwo

Trzydziesty trzeci minialbum w serii poświęconej malarstwu polskiemu przedstawia życie i twórczość jednej z najwybitniejszych polskich malarek – Anny Bilińskiej. Jako pierwsza Polka uzyskała akademickie wykształcenie artystyczne i osiągnęła sukces we francuskiej stolicy. Bilińska kształciła się pod okiem Andriollego i Gersona, studiowała także w prestiżowej Académie Julian. Artystka była przedstawicielką malarstwa realistycznego, a domenę jej twórczości stanowiły portrety charakteryzujące się nastrojowością, subtelną kolorystyką oraz szczególną precyzją w ujęciu konturów i faktur. Jej *Autoportret* został nagrodzony m.in. srebrnym medalem na Wystawie Powszechnej w Paryżu w 1889 roku. Niniejsza publikacja, opatrzona wstępem Agnieszki Bagińskiej, kustosz Muzeum Narodowego w Warszawie, prezentuje ponad 50 prac malarki, choćby *Damę z lornetką* (1884), *Portret młodej kobiety z różą w ręku* (1892) i *Murzynkę* (1884).

140 × 190 mm • 64 strony • 56 ilustracji • oprawa twarda • PL-EN



Dotychczas w serii ukazały się minialbumy:

Beksińskiego, Nikifora, Matejki, Witkacego, Wierusza-Kowalskiego, Malczewskiego, Olbińskiego, Alfreda Lenicy, Wyspiańskiego, Mehoffera, Juliusza Kossaka, Wyczółkowskiego, Boznańskiej, Aleksandra Gierymskiego, Chelmońskiego, Stanisławskiego, Wojciecha Kossaka, Michałowskiego, Stryjeńskiej, Nowosielskiego, Makowskiego, Pankiewicza, Ślewińskiego, Dwurnika, Fałata, Krzyżanowskiego, Siemiradzkiego, Norblina, Łempickiej, Bohusza-Sięstrzeńcewicza, Maksymiliana Gierymskiego, Teodora Axentowicza

140 × 190 mm • 64 strony • ok. 60 ilustracji • oprawa twarda • PL-EN



Najsłynniejsze polskie malarki – zestaw w etui

Zestaw trzech miniaturowych albumów w etui poświęcony wybitnym polskim malarkom – Oldze Boznańskiej, Tamarze Łempickiej i Zofii Stryjeńskiej.

Olga Boznańska to najwybitniejsza polska malarka okresu Młodej Polski, tworząca w nurcie realizmu i impresjonizmu.

Album stanowi wybór najlepszych prac Olgi Boznańskiej z całego okresu jej twórczości. Czytelnik znajdzie w nim ponad 50 znanych i mniej znanych reprodukcji, uzupełnionych wstępem poświęconym twórczości artystki.

Tamara Łempicka to najbardziej znana polska artystka na świecie. Jej obrazy należą do najchętniej kupowanych i osiągają zawrotne ceny na aukcjach. Elegancka, błyskotliwa skandalistka w Paryżu zrobiła furorę portretami o świetlistych, żywych kolorach z wyraźnymi cieniami i w niestandardowej stylizacji. Z tego okresu pochodzą *Autoportret w zielonym bugatti*, *Portret Iry P.* oraz akty *Andromeda* i *Kobieta z gołębiem*.

Zofia Stryjeńska nazywana jest „księżniczką malarstwa polskiego”. Jej przepiękne duchem słowiańskie prace zachwycają wielobarwnością i porywają żywotnością. Są świadectwem niezwyklej wyobraźni, humoru i niepowtarzalnego talentu. Zaprezentowane w książce reprodukcje pochodzą ze zbiorów muzealnych oraz kolekcji prywatnych w Polsce i na świecie.

150 × 190 × 50 mm • 64 strony • 60 ilustracji • oprawa twarda • PL-EN

BOSZ
art

DRUKARNIA ARTYSTYCZNA

Kierując się wieloletnim doświadczeniem wydawniczym oraz wychodząc naprzeciw oczekiwaniom klientów, stworzyliśmy dział BOSZart, zajmujący się reprodukowaniem dzieł polskich artystów. Najwyższej klasy drukarka wielkoformatowa (Epson p9000) zapewnia dokładne odwzorowanie i nasycenie barw. Drukujemy, używając tylko oryginalnych, nietoksycznych tuszy pigmentowych na bazie wody. Nie używamy szkodliwych farb solwentowych.

Drukujemy na papierach: powlekanych, niepowlekanych, samoprzylepnych, fotograficznych oraz na płótnie, które na życzenie naciągamy na krosno (blejtram).



Jesteśmy wyłącznym producentem reprodukcji dzieł Tamary Łempickiej, Zofii Stryjeńskiej oraz Zdzisława Beksińskiego na płótnie.

Zapraszamy do zapoznania się pełną ofertą drukarni na naszej stronie internetowej:

WWW.BOSZART.PL